

Hinweis

Dieses Handbuch soll Ihnen dabei helfen, mit den umfangreichen Funktionen des Digitalen Satelliten Receiver Eycos x 82.15 HD vertraut zu werden. Bevor Sie das Gerät in Betrieb nehmen, lesen Sie bitte alle Sicherheitshinweise und Bedienungsanweisungen. Bewahren Sie dieses Handbuch so auf, dass Sie es schnell zur Hand haben.

Sicherheitshinweise

Hinweise zur Sicherheit

Um Feuergefahr und die Gefahr eines elektrischen Schlages zu vermeiden, darf der **Eycos x 82.15 HD** weder Regen noch Feuchtigkeit ausgesetzt werden. Öffnen Sie aus dem gleichen Grund, zu Ihrer Sicherheit, den Deckel des Gerätes nicht. Es befinden sich keine Bedienelemente im Inneren. Sollte ein fester Gegenstand oder eine Flüssigkeit in das Gehäuse innere gelangen, trennen Sie das Gerät sofort vom Stromnetz und lassen Sie es von einem Fachmann prüfen, bevor Sie es weiter verwenden. Auch falls Servicemaßnahmen erforderlich werden, wenden Sie sich bitte an einen qualifizierten Reparaturbetrieb, anderenfalls erlischt durch ein Öffnen des Gerätes jeder Garantieanspruch.

Bevor Sie die Antenne oder andere Geräte anschließen bzw. abtrennen, schalten Sie den **Eycos x 82.15 HD** stets aus und trennen ihn vom Stromnetz.

Hinweise zur Aufstellung und Pflege des Gerätes Betreiben Sie dieses Gerät nur an einer Steckdose mit 220-240 Volt Betriebsspannung. Stellen Sie Ihren Receiver auf einen stabilen, ebenen Untergrund.

Stellen Sie das Gerät nicht an einem Ort auf, an dem keine ausreichende Luftzufuhr gegeben ist, also weder in ein enges Regalfach noch in einen Einbauschränk. Stellen Sie es auch nicht in der Nähe von Wärmequellen oder Heizkörpern auf, und achten Sie darauf, dass es keinem direkten Sonnenlicht, keiner vermeidbaren Staubbelastung und keinen Stößen ausgesetzt ist. Legen Sie keine Decken oder sonstige Gegenstände auf das Gerät, die die Ventilationsöffnungen blockieren.

Reinigen Sie das Gerät bitte nur mit einem weichen trockenen Lappen, nachdem Sie den Netzstecker gezogen haben. Benutzen Sie keine aggressiven Reinigungs- oder Lösungsmittel. Befolgen Sie bitte alle Bedienungshinweise des Bildschirmmenüs bzw. dieser Anleitung. Falls das Gerät nicht einwandfrei arbeitet, unternehmen Sie keinen Versuch, es selbst zu reparieren. Bitte wenden Sie sich in einem solchen Fall an Ihren Händler, bei dem Sie das Gerät erworben haben.

Bei der Installation der Außeneinheit ist auf eine den VDE-Vorschriften entsprechende Erdung zu achten! Dennoch sollten Sie bei einem stärkeren Gewitter oder einer längeren Reise den Netzstecker ziehen sowie den Antenneneingang des Gerätes abschrauben.

Inhaltsverzeichnis

Kapitel 1. Grundlegende Informationen 4		
1.1 Produkteigenschaften	4	3.2 Systemeinstellungen 47
1.2 Packungsinhalt	6	A. Nutzereinstellungen 47
1.3 Vorderseite	7	B. A/V Einstellungen 48
1.4 Rückseite (S82.15HD)	8	C. Zeiteinstellungen 49
1.5 Rückseite (ST82.15HD)	10	D. Kindersicherung 50
1.6 Rückseite (K82.15HD)	12	E. Programm-Timer 50
1.7 Fernbedienung	14	F. Erinnerungs-Timer 52
1.8 Anschlusskonfiguration (S82.15HD)	16	3.3 Dateimanager 53
1.9 Anschlusskonfiguration (ST82.15HD)	17	3.4 Laufwerkmanager 53
1.10 Anschlusskonfiguration (K82.15HD)	18	3.5 Systeminformation 54
		3.6 Gemeinsame Schnittstelle und Smartcard 54
Kapitel 2. Einstellprozess 19		Kapitel 4. Wie Sie USB nutzen
2.1 Menü-Übersicht	19	PVR Funktion 55
2.2 Einstellungen	20	4.1 Aufnahme 55
2.3 Kanalinfoleiste	30	A. Aufnahme 55
2.4 Kanalliste	33	B. Aufnahme beenden 55
2.5 Kanalführer: EPG (Elektronischer Programmführer)	34	4.2 USB Speicher 56
2.6 Audio	35	A. USB Laufwerke 56
2.7 Zoom	36	B. Abspielen 57
2.8 Find	37	C. Vor- und Zurückspulen 57
2.9 Satellitenauswahl	39	D. Langsam 58
2.10 Signal	39	4.3 Zeit-Sprung 58
2.11 Schlafmodus	40	
2.12 Andere nützliche Informationen	41	Kapitel 5. Technische Daten 59
		A. Technische Daten 59
		B. Fehlerbehebung 62
Kapitel 3. Hauptmenü 42		
3.1 Installation	42	
A. Einstellung des Spiegels	42	
B. Kanal einstellen	43	
C. Rücksetzung	45	
D. Laden voreingestellte Kanäle	45	
E. Kanäle kopieren	46	
F. OTA Upgrade	46	

Kapitel 1. Grundlegende Informationen

1.1 Produkteigenschaften

- HDTV Unterstützung und 2 Tuner DVB-S2, DVB-S2: (S82.15HD)
- HDTV Unterstützung und 2 Tuner DVB-S2, DVB-T: (ST82.15HD)
- HDTV Unterstützung und 2 Tuner DVB-C: (K82.15HD)
- PVR Funktion, Unterstützung über USB 2.0 und eSATA Anschluss
- Aufnahme (PVR) Funktion über externe Festplatte
- Wiedergabe von JPEG Bilder und MP3 Dateien
- 2 CI Interface (AlphaCrypt, Cryptoworks, Viaccess u.a.)
- QPSK und 8PSK, QAM, QFDM je nach Ausführung
- Kanalsortierung für FTA, CAS, Satellit, alphabetische Reihenfolge und Netzwerk-ID
- Teletext-Unterstützung über OSD und VBI (Scart)
- Videotext und DVB Untertitel Unterstützung
- Dolby AC3 Digital Audio Bitstream Ausgang über S/PDIF und HDMI
- EPG: Aktuell / Nächstes und 7-Tagesprogramm (vom Sender abhängig)
- Kindersicherung: Sperren von Kanälen / Einstellsperre / Receiver-Sperre
- Variables Bildformat: 4:3 (Vollbild, Mitte, Briefkasten) / 16:9
- Timer: Schlaf-Timer / Aufnahme-Timer / Erinnerungs-Timer
- Kanalspeicher: 8.000 Kanäle für TV und Radio-Programme
- 8 Favoritenlisten zu je 100 Kanälen
- S/W Upgrade über USB 2.0
- 14 stelliges VFD-DOT Display
- DiSEqC 1.0 - 1.1 - 1.2 - 1.3 (USALS) und UniCable
- Echtzeituhr
- 30 Timer
- Netzwerkanschluss
- Netzschalter
- USB (vorne und hinten), eSATA
- HDMI Ausgang 576p, 720p und 1080i
- Timeshift Funktion
- Schneiden von Filmen auf der HDD möglich
- Standby für niedrigen Stromverbrauch (< 1W) wenn Uhrzeit und Durchschliff ausgeschaltet ist

1.2 Packungsinhalt

Bitte prüfen Sie den Packungsinhalt, um sicherzustellen, dass die folgenden Teile als Teil des Produktes beiliegen.

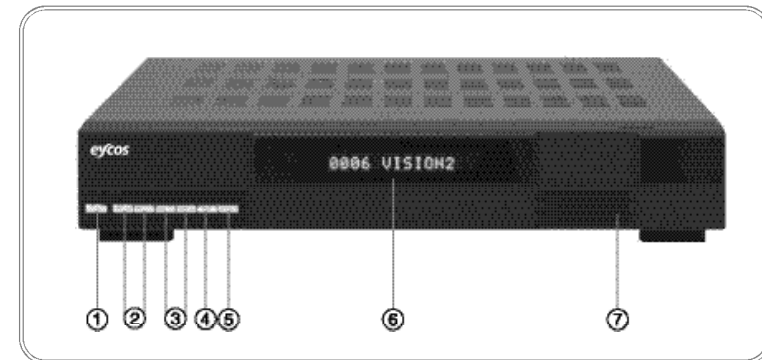


Bedienungsanleitung

Batterien & Fernbedienung

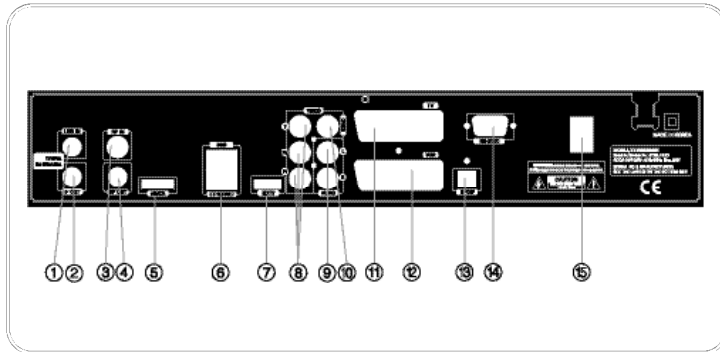
- Packungsinhalte können gelegentlich Änderungen unterliegen.
- Die anderen Zubehörteile müssen gesondert erworben werden.

1.3 Vorderseite



- 1) Power-Taste
Schalten Sie den Receiver AN/AUS
- 2) CH +/-
Umschalten zum nächsten TV/Radiokanal oder Auswahl eines Menüpunkten, wenn Sie im Einstellmenü sind
- 3) VOL +/-
Ändern der Lautstärke oder Auswahl eines Menüpunkt im Einstellmenü
- 4) OK
Auswahl des Menüs oder seiner Parameter
- 5) MENU
Anzeige des Hauptmenüs
- 6) Display
14 stelliges VFD-DOT Display
- 7) 2 CI Steckplätze, USB 2.0 Eingang, Conax Kartenleser

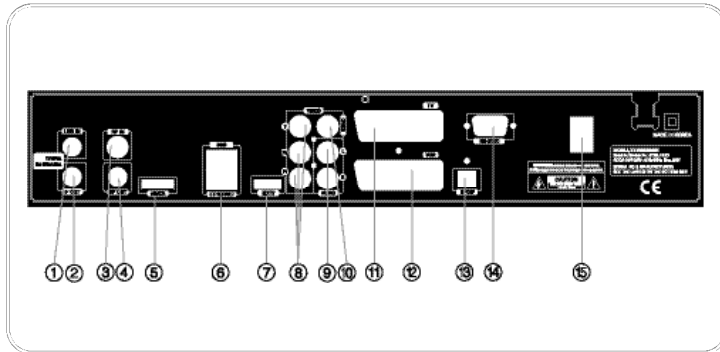
1.4 Rückseite - S82.15HD



- 1) LNB IN A
Anschluss des Satellitenantennenkabels
- 2) LNB OUT A
Verwenden Sie diesen Ausgang, um einen anderen Receiver zur Durchleitung anzuschließen oder wenn Sie nur ein Satkabel haben und trotzdem den zweiten Tuner benutzen wollen (Menü: Durchschleifen)
- 3) LNB IN B
Anschluss des Satellitenantennenkabels für den TWIN Modus
(Ein Programm aufzeichnen ein anderes Programm ansehen):empfohlen
- 4) LNB OUT B
Verwenden Sie diesen Ausgang, um einen anderen Receiver anzuschließen
- 5) e-SATA
Anschluss an externen HDD e-SATA Port
- 6) USB und ETHERNET
Anschluss an externen HDD über USB und Netzwerkanschluss

- 7) HDTV
HDMI Ausgang zum Anschluss an den Flachbildschirm
- 8) YUV-Ausgang
Y, Pb, Pr Video-Eingang für digitale Videosignale
- 9) Audio-Ausgang
Audio-Ausgang für TV oder andere Geräte
- 10) Video-Ausgang
CVBS Video Output
- 11) TV Scart
Anschluss an TV Scart
- 12) VCR Scart
Anschluss an VCR Scart
- 13) S/PDIF
AC3 Digitaler Audio-Stream für AC3 digitalen Tonverstärker
- 14) RS-232C
Serieller Anschluss zum Software-Download und Upload
- 15) Netzkabel
95~250Vac, 50~60Hz, max 45 Watt

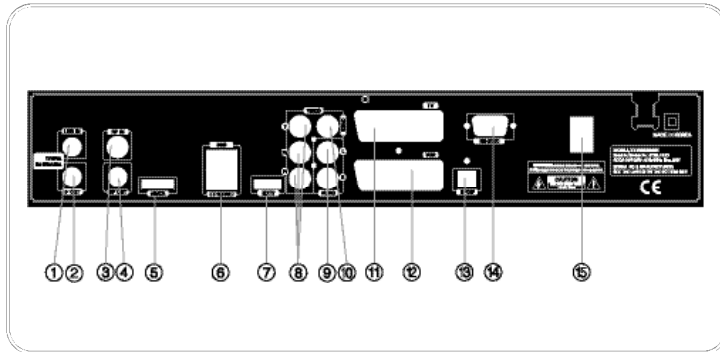
1.5 Rückseite - ST82.15HD



- 1) LNB IN
Anschluss des Satellitenantennenkabels
- 2) IF OUT
Verwenden Sie IF OUT, um dieses Gerät an einen anderen Receiver zur Durchleitung anzuschließen
- 3) ANTENNA IN
Anschluss eines Antennenkabels für den DVB-T Empfang
- 4) RF OUT
Verwenden Sie IF OUT, um dieses Gerät an einen anderen Receiver zur Durchleitung anzuschließen
- 5) e-SATA
Anschluss an externen HDD e-SATA Port
- 6) USB und ETHERNET
Anschluss an externen HDD über USB und Netzwerkanschluss

- 7) HDTV
HDMI Ausgang zum Anschluss an den Flachbildschirm
- 8) YUV-Ausgang
Y, Pb, Pr Video-Eingang für digitale Videosignale
- 9) Audio-Ausgang
Audio-Ausgang für TV oder andere Geräte
- 10) Video-Ausgang
CVBS Video Output
- 11) TV Scart
Anschluss an TV Scart
- 12) VCR Scart
Anschluss an VCR Scart
- 13) S/PDIF
AC3 Digitaler Audio-Stream für AC3 digitalen Tonverstärker
- 14) RS-232C
Serieller Anschluss zum Software-Download und Upload
- 15) Netzkabel
95~250Vac, 50~60Hz, max 45 Watt

1.6 Rückseite - K82.15HD



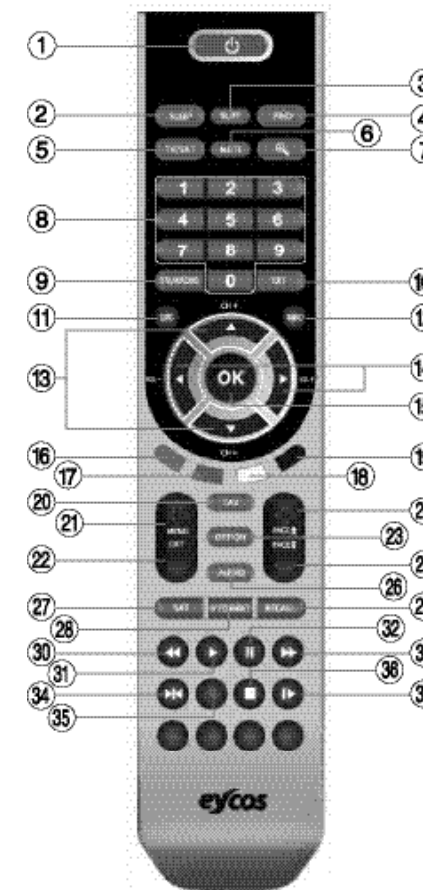
- 1) CABLE IN
Anschluss des Antennenkabels von der Antennensteckdose
- 2) RF OUT
Ein Antennenkabel von dieser Buchse an Cable IN 2 zur Durchleitung anzuschließen
- 3) CABLE IN
Anschluss eines Antennenkabels von RF OUT
- 4) RF OUT
Verwenden Sie RF OUT, um z.B. den Fernseher anschließen
- 5) e-SATA
Connect to external HDD e-SATA port
- 5) e-SATA
Anschluss an externen HDD e-SATA Port
- 6) USB und ETHERNET
Anschluss an externen HDD über USB und Netzwerkanschluss

- 7) HDTV
HDMI Ausgang zum Anschluss an den Flachbildschirm
- 8) YUV-Ausgang
Y, Pb, Pr Video-Eingang für digitale Videosignale
- 9) Audio-Ausgang
Audio-Ausgang für TV oder andere Geräte
- 10) Video-Ausgang
CVBS Video Output
- 11) TV Scart
Anschluss an TV Scart
- 12) VCR Scart
Anschluss an VCR Scart
- 13) S/PDIF
AC3 Digitaler Audio-Stream für AC3 digitalen Tonverstärker
- 14) RS-232C
Serieller Anschluss zum Software-Download und Upload
- 15) Netzkabel
95~250Vac, 50~60Hz, max 45 Watt

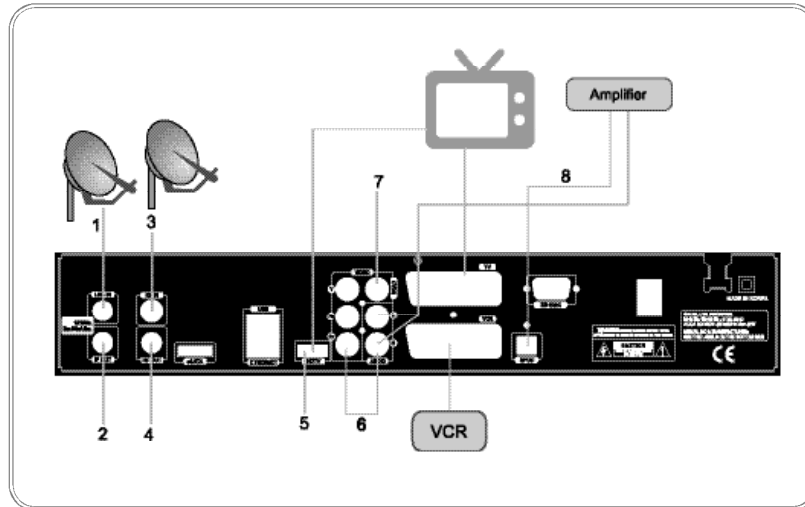
1.7 Fernbedienung

- | | |
|--|--|
| 1) POWER
Power AN / AUS | 16) Rote Funktionstaste (Timeshift) |
| 2) SLEEP
Sleep-Timer | 17) Grüne Funktionstaste |
| 3) SUBT
Keine Funktion | 18) Gelbe Funktionstaste |
| 4) FIND
Name des Kanals finden | 19) Blaue Funktionstaste (PVR) |
| 5) TV/SAT
Ändern des TV / Satellitenmodus
(nur über Scartbuchse) | 20) FAV
Anzeige der Liste mit
Favoritenkanälen |
| 6) MUTE
Lautstärke stumm schalten | 21) MENU
Aufruf des Hauptmenüs |
| 7) ZOOM
Zoommodus starten | 22) EXIT
Menü verlassen |
| 8) Numerische Tasten 1-0 | 23) OPTION
Multifeed-Umschaltung |
| 9) TV/RADIO
Umschalten zwischen TV/Radio | 24) Page Up/Zoom
Auf Seite nach oben und Start
der Zoomfunktion |
| 10) TXT
Teletext aufrufen | 25) Page Down/Signal
Auf Seite nach unten und Aufruf
der Signalanzeige |
| 11) EPG
EPG aufrufen | 26) AUDIO
Auswahl der Audiokanäle |
| 12) Information
Anzeige der Kanalinformationen | |
| 13) CH + / CH -
Programme umschalten, im Menu
Auswahl von Menüpunkten | |
| 14) VOL + / VOL -
Ändern der Lautstärke, in der
Kanalliste seitenweise springen
Im Menü Auswahl der Untermenü | |
| 15) OK
Auswahl bestätigen | |

- | |
|---|
| 27) SAT
Auswahl der programmierten Satelliten |
| 28) V.FORMAT
Umschaltung des Videoformats
Auto1/Auto2/576p/720p/1080i |
| 29) RECALL
Auswahl der zuvor geschauten
Programme |
| 30) Rewind
Die AV Datei zurückspulen |
| 31) Playback
Abspielen der AV Datei |
| 32) Pause
AV Datei anhalten |
| 33) Fast forward
AV Datei vorspulen |
| 34) Repeat
AV Datei wiederholt
wiedergeben |
| 35) Record
Programm aufzeichnen |
| 36) Stop
AV Datei anhalten |
| 37) Slow
AV langsam wiedergeben |

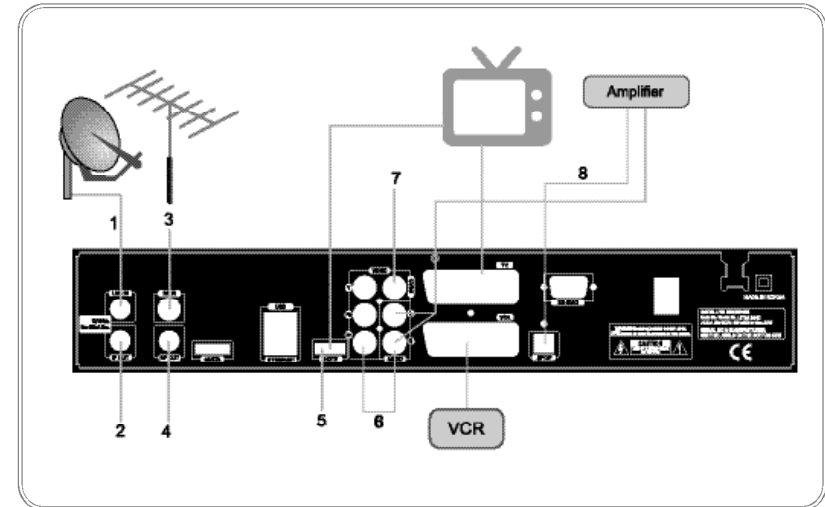


1.8 Anschlusskonfiguration - S82.15HD



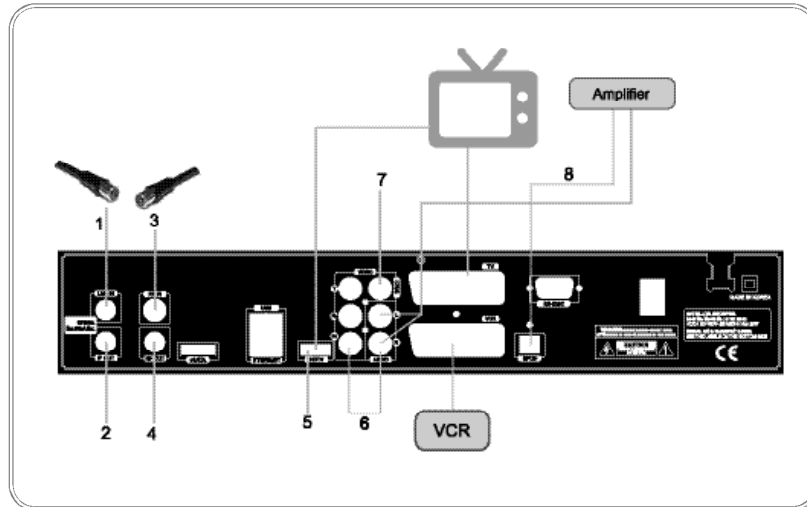
- 1) Antennenkabel der Schüssel an LNB IN A
 - 2) LNB Ausgang (für Durchschliff, falls nur ein Satkabel vorhanden ist)
 - 3) Zweites Antennenkabel der Schüssel an LNB IN B (oder für Durchschliff von LNB IN A)
 - 4) LNB Ausgang (Anschluss eines weiteren Receivers)
 - 5) HDTV-Ausgang mittels HDMI Kabel mit dem LCD verbinden
- OPTIONAL:
- 6) YUV Ausgang und Audio L/R mit Fernseher verbinden
 - 7) Video-Ausgang mit Fernseher verbinden
 - 8) Hi-Fi Audio-System an Audio L/R oder SPDIF

1.9 Anschlusskonfiguration - ST82.15HD



- 1) Antennenkabel der SAT-Schüssel an LNB IN
 - 2) LNB Ausgang (Anschluss eines weiteren Receivers)
 - 3) Antennenkabel an Antenna IN
 - 4) Antennenausgang
 - 5) HDTV-Ausgang mittels HDMI Kabel mit dem Fernseher verbinden
- OPTIONAL:
- 6) YUV Ausgang und Audio L/R mit Fernseher verbinden
 - 7) Video-Ausgang mit Fernseher verbinden
 - 8) Hi-Fi Audio-System an Audio L/R oder SPDIF

1.10 Anschlusskonfiguration - K82.15HD

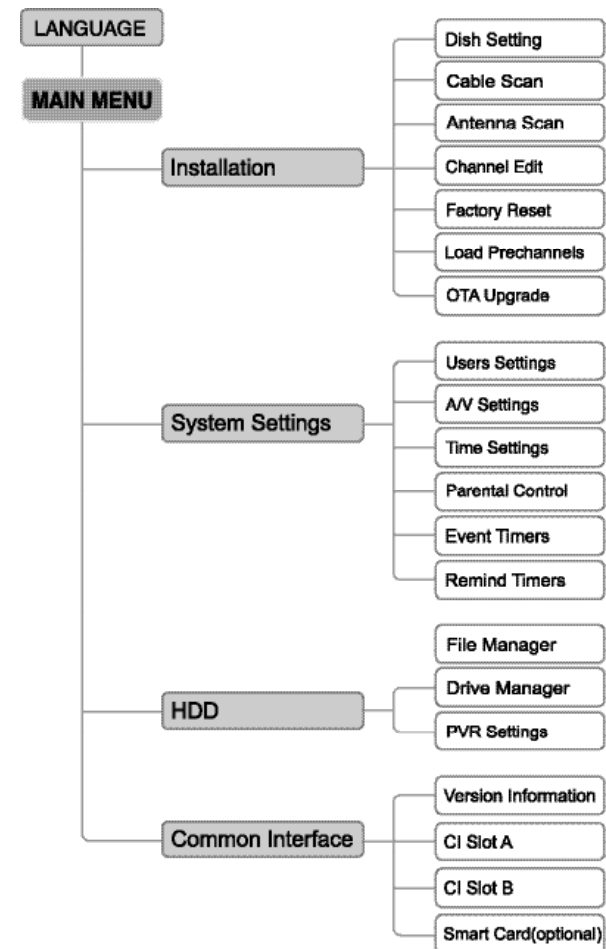


- 1+3) Anschluss des Antennenkabels
- 2+4) Verwenden Sie RF OUT, um dieses Gerät an einen anderen Receiver zur Durchleitung anzuschließen
- 5) HDTV-Ausgang mittels HDMI Kabel an den LCD anschließen
- OPTIONAL:
- 6) YUV und Audio L/R an den Fernseher anschließen
- 7) Video-Ausgang an den Fernseher anschließen
- 8) Hi-Fi Audio-System an Audio L/R oder SPDIF

Kapitel 2. Grundlegende Informationen

2.1 Menüstruktur

Diese Abbildung gibt Ihnen einen Überblick über die Menüstruktur des Receivers



2.2 Einstellvorgang

Der Einstellvorgang ist wie folgt durchzuführen.

Hauptmenü Installationsmenü Einstellung der Schüssel

1. Sprachauswahl

Wenn Sie Ihren Receiver anstecken sehen Sie das Menü **Sprachauswahl** auf dem Bildschirm. Sie können die Sprache der Benutzeroberfläche auswählen, indem Sie die FB Richtungstasten verwenden und die **OK** Taste drücke. Nur wenn die Voreinstellungen getätigt sind, erscheint dieses Menü.

Nach der Sprachauswahl sehen Sie einen schwarzen Bildschirm mit der Informationsleiste zur Kanalinformation. Dieser zeigt folgende Information an: "Kein TV Kanal". Danach drücken Sie die **MENU** Taste auf der FB und das Hauptmenü erscheint auf dem Bildschirm.

Sollte die Kanalliste voreingestellt sein, sehen Sie den Kanal Nr. 1 ihrer Kanalliste nach der Spracheinstellung. In diesem Fall können Sie die Kanalliste ändern, indem Sie auf das Menü SchüsselEinstellung zugreifen.

2. Einstellung der Schüssel



Gehen Sie im **Hauptmenü** zum **Installationsmenü** und wählen Sie das Untermenü **SchüsselEinstell** und drücken **OK**.



(1) Satellit

Sie können den Satellit, den Sie suchen möchten, durch Drücken der **Vol +/- Up/Down** Tasten auf der FB auswählen.

Oder drücken Sie die **OK** Taste und Sie sehen alle voreingestellten Satellitenlisten in alphabetischer Reihenfolge.

Über die **Blaue** Funktionstaste ist eine Mehrfachauswahl möglich.

- **Rote** Funktionstaste: Einen neuen Satellit hinzufügen
- **Grüne** Funktionstaste: Den Satellit löschen
- **Gelbe** Funktionstaste: Satellit umbenennen
- **Blaue** Funktionstaste: Diesen Satellit zur Mehrfachauswahl hinzufügen
- **SORT** Taste: Satellitenliste nach Name oder Standort sortieren

(2) LNB Frequenz

Sie sollten Ihre LNB Frequenz auswählen oder die Frequenz direkt über die Fernbedienung eingeben.



- **22KHz:** AN/AUS
- **LNB Power:** AN/AUS

(3) Transponder

Sie können die Transponderfrequenz, die Sie suchen möchten, auswählen, indem Sie die **Vol Up/Down** Tasten auf dem RCU drücken.



Oder drücken Sie die OK Taste und Sie sehen alle voreingestellten Transponderlisten in alphabetischer Reihenfolge.

- **Rote Funktionstaste:** Neuen Transponder hinzufügen
- **Grüne Funktionstaste:** Den Transponder löschen
- **Gelbe Funktionstaste:** Aktuelle Transponderparameter bearbeiten
- **Blaue Funktionstaste:** Nutzerkanal zu diesem Transponder hinzufügen

(4) Suchoption

Es sind 4 verschiedene Modi verfügbar.

- **Alle:** frei und verschlüsselte Kanäle
- **Freie:** nur freie Kanäle werden gesucht
- **CAS:** nur verschlüsselte Kanäle werden gesucht
- **RADIO:** nur Radiokanäle werden gesucht
- **Netzwerk-Suche:** An / Aus
- **DiSEqC1.0:** Aus / Mini-A, Mini-B, Port 1, 2, 3, 4
- **DiSEqC1.1:** Aus / Port 1, 2, 3, 4

(5) Unikabel



- **Position:** Deaktivieren / Satellit 1, Satellit 2
- **Slot No.:** Auswahl der Frequenzen (1-8)
- **Slot Frequenz:** (950MHz-2150MHz)

(6) Motor

Dies gilt für motorisierte Antennensysteme. Es sind 3 Modi verfügbar:

- **Disable:** Bei Nichtbenutzung
- **Motor:** Bewegung des Antennensystems mit DiSEqC1.2
- **USALS:** Einstellung des Antennensystems mit USALS

(7) Start Kanalsuche

Es sind 3 Modi verfügbar.

- **Rote Funktionstaste:** Start Satellitensuche
- **Grüne Funktionstaste:** Start Transpondersuche
- **Gelbe Funktionstaste:** Start Multi-Satellitensuche

Bevor die Kanalsuche begonnen werden kann, können Sie die Signalstärke und Qualität mit dem Signalmessgerät und der Anzeige zur Stärke und Qualität des Signals auf dem Bildschirm des Schüsseleinstellenmüs messen.



(8) Kanalsuche

Nach dem Start der Kanalsuche erscheint das Menü zur **Kanalsuche**. Während nach dem Kanal gesucht wird, sehen Sie die zur Suchfunktion gehörenden Parameter.

- Satellitenname
- Infoleiste mit durchsuchtem prozentualen Anteil
- Gesuchter Name des TV-Kanals und Menge
- Gesuchter Name des Radio-Kanals und Menge
- Menge Datenkanal
- Suchzeit

Nachdem die Kanalsuche abgeschlossen ist, erscheint das "Möchten Sie speichern?" Pop-up Menü. Wenn Sie die Auswahl mit Ja bestätigen, wird die Liste der gesuchten Kanäle gespeichert.

Drücken Sie danach die EXIT Taste und die Kanalsuche wird beendet. Nun erscheint Kanal Nummer 1.

3. Antennensuche



Gehen Sie im **Hauptmenü** zum **Installationsmenü** und wählen Sie das Untermenü **Antennensuche** durch Drücken der OK-Taste aus.



(1) Kanal

Sie sollten die Kanalnummer auswählen.

- (2) Frequenz
Sie sollten die Übertragungsfrequenz auswählen.
- (3) Suchoption
Es sind 3 Modi verfügbar.
 - **All:** FTA + Zusammengeführte Kanäle
 - **FTA:** FTA Kanäle
 - **CAS:** Zusammengeführte Kanäle
- (4) Netzwerksuche: AN / AUS
- (5) Start Kanalsuche
Es sind 2 Modi verfügbar.
 - **Rote Funktionstaste:** Start Suche alle Frequenzen
 - **Grüne Funktionstaste:** Start Suche ausgewählte Frequenzen

Bevor die Kanalsuche begonnen werden kann, können Sie die Signalstärke und -qualität mit dem Signalmessgerät und der Anzeige zur Stärke und Qualität des Signals auf dem Bildschirm des Schüssel-einstellmenüs messen.



- (6) Kanalsuche
Nach dem Start der Kanalsuche erscheint das Menü zur **Kanalsuche**. Während nach dem Kanal gesucht wird, sehen Sie die zur Suchfunktion gehörenden Parameter.
 - Satellitename
 - Infoleiste mit durchsuchtem prozentualem Anteil
 - Gesuchter Name des TV-Kanals und Menge
 - Gesuchter Name des Radio-Kanals und Menge
 - Menge Datenkanal

Nachdem die Kanalsuche abgeschlossen ist, erscheint das "Möchten Sie speichern?" Pop-up Menü. Wenn Sie die Auswahl mit Ja bestätigen, wird die Liste der gesuchten Kanäle gespeichert. Drücken Sie danach die EXIT Taste und die Kanalsuche wird beendet. Nun erscheint Kanal Nummer 1.

4. Kabelsuche



Gehen Sie im **Hauptmenü** zum **Installationsmenü** und wählen Sie das Untermenü **Kabelsuche** durch Drücken der Taste **OK**.



- (1) Tuner ID
Sie können einen Tuner 1,2 mithilfe der Vol up/down Tasten auf dem RCU auswählen.
- (2) Anschluss
 - **Loop through:** Einige Kabel für Tuner 1 und Tuner 2 mit Durchleitung.
 - **Separate:** Verschiedene Kabel für Tuner 1 und Tuner 2 mit direkter Verbindung untereinander.

Bedienungsanleitung

(3) Frequenz

Sie sollten die Übertragungsfrequenz direkt über den RCU wählen.

(4) Symbol Rate

Geben Sie die Datenmenge direkt über den RCU ein.

(5) QAM Mode

Sie sollten einen der folgenden QAM Modi wählen: 16, 32, 64, 128, 256QAM

(6) Default QAM Mode

Es wird mit dem QAM Modus gearbeitet, wenn Sie den Autoscan starten.

(7) Search option

Es sind 3 Modi verfügbar.

- **All:** FTA + Zusammengeführte Kanäle
- **FTA:** FTA Kanäle
- **CAS:** Zusammengeführte Kanäle

(8) Network Search: An/Aus

(9) Channel Scan Start

Es sind 2 Modi verfügbar.

- **Rote Funktionstaste:** Start Suche alle Frequenzen
- **Grüne Funktionstaste:** Start Suche ausgewählte Frequenzen

Bevor die Kanalsuche starten kann, können Sie die Signalstärke und -qualität mit dem Signalmessgerät und der Anzeige zur Stärke und Qualität des Signals auf dem Bildschirm des Kanalsuchmenüs messen.



Bedienungsanleitung

(10) Kanalsuche

Nach dem Start der Kanalsuche erscheint das Menü zur **Kanalsuche**.

Während nach dem Kanal gesucht wird, sehen Sie die zur Suchfunktion gehörenden Parameter.

- Satellitenname
- Infoleiste mit durchsuchtem prozentualen Anteil
- Gesuchter Name des TV-Kanals und Menge
- Gesuchter Name des Radio-Kanals und Menge
- Menge Datenkanal
- Suchzeit

Nachdem die Kanalsuche abgeschlossen ist, erscheint das "Möchten Sie speichern?" Pop-up Menü. Wenn Sie die Auswahl mit Ja bestätigen, wird die Liste der gesuchten Kanäle gespeichert.

Drücken Sie danach die EXIT Taste und die Kanalsuche wird beendet. Nun erscheint Kanal Nummer 1.

2.3 Kanalinfoleiste

Sobald die Kanalsuche beendet ist, können Sie die gesuchten Kanäle nutzen. Während Sie die TV- und Radioprogramme ansehen, können Sie verschiedene Funktionen über die Kanalinfoleiste verwalten.



Immer wenn Sie die Kanäle ändern, erscheint die Kanalinfoleiste für einen kurzen Moment im unteren Bereich des Bildschirms und verschwindet dann wieder. Es wird die Programminfo über diese Kanalinfoleiste angezeigt.

Die Kanalinfoleiste besteht aus verschiedenen Symbolen und Funktionen.

- ① Aktuelle Zeit
Es wird die aktuelle Zeit angezeigt.
- ② Kanal-Nr.
Dies ist die Kanalnummer des Kanals, den Sie sich gerade ansehen. Die Kanalnummer wird während der Kanalsuche festgelegt.
- ③ Name des Kanals
Dies ist der Name des Kanals, den Sie sich gerade ansehen.
- ④ Programminformation
Die Programminformationen werden in diesem Bereich beschrieben.
- ⑤ Kanalfavoritengruppe
Sie können eine Kanalfavoritengruppe im Menü zur **Kanaleinstellung** erstellen. Wenn Sie die **FAV** Taste drücken, erscheint die Liste aller Favoritengruppen und Sie können die von Ihnen gewünschte Gruppe auswählen.

Insgesamt sind 8 Kanalfavoritengruppe verfügbar. Sie können den aktuellen Kanal zur ausgewählten Favoritengruppe durch drücken der **Rote Funktionstaste** hinzufügen.



- ⑥ Satellitenposition
Dies zeigt die Satellitenposition des aktuellen Kanals oder des FTA/CAS Kanals an.
- ⑦ Programminformation
 - a. Während die **Kanalinfoleiste** erscheint können Sie die Taste auf dem RCU drücken. Dann erscheint die EPG Information (Elektronischer Programmführer) des aktuellen Kanals über der **Kanalinfoleiste**.
 - b. Wenn die **Kanalinfoleiste** verschwindet, können Sie die INFO Taste drücken, um die **Kanalinfoleiste** wieder anzeigen zu lassen. Drücken Sie die **INFO** Taste einmal mehr, um die **Kanalinfoleiste** wieder verschwinden zu lassen.



- ⑧ Infoleiste zur Signalstärke und -qualität
Dies zeigt die Signalstärke und -qualität des aktuellen Kanals an.
- ⑨ Symbole der Eigenschaften des Kanals
Diese Symbole zeigen die Besonderheiten des aktuellen Kanals an.

\$ Symbol(💰) : Zusammengeführter (CAS) Kanal
 Lock Symbol(🔒) : Kanal gesperrt
 Dolby Symbol(🎧) : Kanal enthält Dolby Digital Audio.
 Multi Feed Symbol(📺) : Kanal mit Multi-feed.
 TTX Symbol(📄) : Kanalenthält Teletext.
 TTX Subtitle Symbol(📄) : Kanal enthält Teletext-Untertitel.
 Multi Audio Symbol(🔊) : Kanal enthält mehrfache Audiosignale..
 HD Symbol(HD) : HD Kanal.
 USB Symbol(USB) : USB Status (Stecker ein/aus)
 TunerTuner Symbol(📺) : Tuner ID
 SATA Symbol(SATA) : SATA Status (Stecker ein/aus)

Wenn der Kanal die oben angegebenen Eigenschaften aufweist, sind die Symbole an.

- ⑩ Videoformat
Dies zeigt das Videoformat des aktuellen Kanals an.

2.4 Kanalliste

Während der Kanal läuft, hilft Ihnen das Menü Chanel List den gewünschten Sender einfach auszuwählen. Ebenso können Sie die Kanalliste, die Sie vorher schon Gruppe für Gruppe durchsucht haben, einsehen.



1. Während der Kanal läuft, drücken Sie auf die **OK**-Taste um zum Menü Kanalliste zu gelangen.
2. Sie können die **Chanel List** mit Hilfe der **Red** Taste auf dem RCU bearbeiten und Kanalgruppe für Kanalgruppe durchgehen und die 8 beliebtesten Kanalgruppen können durch die **FAV** Taste auf der RCU aufgelistet werden.
3. Bild und Ton des ausgewählten Kanals werden in der Information Box angezeigt.
4. Drücken Sie die **OK** oder **EXIT** Taste, um zum Hauptbildschirm zurück zu gelangen.

Sie können die Kanalliste mithilfe der Grünen / Gelben Taste auf dem RCU sortieren.

Sie können die Kanalliste oder Tuner 1 / Tuner 2 auch durch die grüne Taste auf dem RCU auswählen (S82.15HD, K82.15HD)

1. Drücken Sie die Grüne / Gelbe Taste auf dem RCU.
2. Dann erscheint das Fenster zur Kanalauswahl.
3. Sie können aus 5 Sortierarten wählen.
Alphabetisch / Kanal-Nr. / Satellit / Voreinstellung / Anbieter.

2.5 EPG (Elektronischer Programmführer)

Sie können die Programmführerinformationen im EPG Menü einsehen.



1. Während der Kanal läuft, drücken Sie die **Guide** Taste um in das Kanal Guide Menü zu gelangen.
2. Im **EPG** Menü, drücken Sie **VOL Up/Down** Taste um den Kanal zu wechseln. Sie können also die Kanalnummer direkt durch die Nummerntasten eingeben. Zusätzlich gibt es die **FIND** Taste.

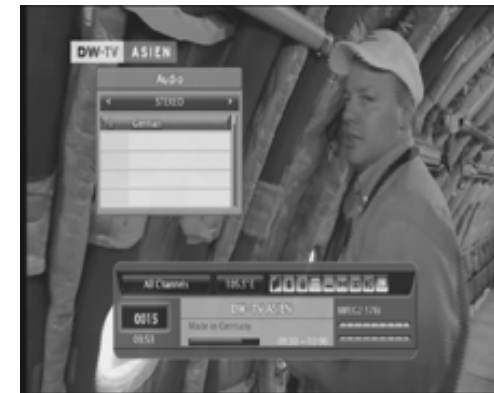
Sie können eine spezielle Aktion durch die **CH Up/Down** Taste auswählen. Wenn Sie Informationen zu einer bestimmten Aktion wünschen, drücken Sie die **OK** Taste. Diese Informationen können Sie auch im rechten Fenster mit automatischer Verstellregelung einsehen.

3. Sie können mit der Blauen Taste in den EPG Modus (Ein/Viele) wechseln. **Sie können die Informationen über die derzeitige Aktion ebenfalls sofort durch die Kanalinformationsleiste einsehen, indem Sie auf die INFO Taste drücken.**

- **Prev Day:** Sie können die Aktion des letzten Tages einsehen.
- **Next Day:** Sie können die Aktion des nächsten Tages einsehen.
- **Remind:** Sie können die Erinnerungsfunktion der Aktionsinformation einstellen.
- **One/Multi channel:** Sie können in das Ein/Multi-Kanal Guide Menü wechseln.
- **Event/Remind list:** Sie können die Erinnerungs- und Aktionsliste einsehen.

2.6 Audio

Einige Kanäle enthalten mehrere Audiodaten.



1. Wenn der eingestellte Kanal mehrere Audiodaten enthält, ist das Audiosymbol der Kanalinformationsleiste aktiviert. Wenn Sie die **AUDIO** Taste drücken, erscheint das Audio-Auswahl-Fenster.

2. Zuerst wird die Voreinstellung Audiosprache im Menu **Benutzereinstellungen** automatisch ausgewählt. Sie können die Audio Sprache für den eingestellten Kanal auswählen. Sobald die Sprache einmal ausgewählt wurde, bleibt sie für den Benutzer eingestellt.
3. Sie können den Audio-Modus wie z.B. **Stereo, Mono**, Links und Rechts auch in diesem Menu auswählen.

Die Audio-Einstellungen sind Kanalgebunden und sie können für verschiedene Einstellungen für jeden Kanal auswählen.

2.7 Zoom

Diese Einstellungen sind benutzerfreundlich um die Programme besser genießen zu können.



1. Während Sie das TV-Programm ansehen, drücken Sie die **🔍** Taste auf dem RCU. Der Zoom-Zeiger erscheint.
2. Sie können den Zeiger mit den Tasten **CH Up/Down** und **VOL Up/Down** dorthin bewegen wo Sie ihn haben möchten.
3. Wenn Sie den Zeiger anpassen möchten, benutzen Sie bitte die Taste **Page UP/Down** auf dem RCU.
4. Nach der Zeigeraktivierung drücken Sie bitte die **OK** Taste um den Zoom zu aktivieren. Um zum Hauptmenü zurück zu gelangen drücken Sie bitte die **EXIT** Taste.
5. Im Zoom-Modus können Sie den Zoom-Indikator auf der rechten oberen Seite sehen und den Zoompunkt direkt bewegen.

Die Zoomfunktion ist auch im Pause-Modus verfügbar.

2.8 Finden

Diese Funktion erlaubt Ihnen, den Kanal leicht über dessen Namen zu finden.



1. Während Sie das TV-Programm ansehen, drücken Sie die **FIND** Taste auf dem RCU wenn Sie den Kanal nach seinem Namen nach finden wollen. Benutzen Sie die **CH Up/Down**, **VOL Up/Down** und **OK** Tasten, und tragen Sie den Namen des Kanals ein, den Sie suchen.
2. Immer wenn Sie einen Buchstaben eingeben, werden alle Kanäle deren Namen den Buchstaben enthalten im rechten Fenster aufgelistet.



3. Sie können das **Channel List** Fenster zu jeder Zeit durch Drücken der **Gelben** Taste auf die rechte Seite verlegen und den Kanal durch Drücken der **OK** Taste auswählen.

Diese Funktion ist auch in der Kanalliste und im Kanaleinstellungsmenü verfügbar.

2.9 Satellitenauswahl



Drücken Sie die **SAT** Taste auf der RCU.
Nach Auswahl des Tuners können Sie auch den Satellit auswählen, den Sie sehen möchten.

2.10 Signal

Diese Funktion zeigt mittels einer größeren Ansicht den Signal-Status des aktuellen Kanals.



1. Während Sie ein TV Programm ansehen drücken Sie die **Gelbe** Taste auf dem RCU, um den Signalstatus wie z.B. die Signalstärke und -qualität anzusehen.
2. Sie können DiSEqC oder USALS Einstellungen hier einstellen.

2.11 Sleep



1. Drücken Sie die **SLEEP** Taste auf dem RCU, um die Zeit einzustellen, zu der der Receiver ausgeschaltet wird.
2. Sie können die Zeit über die **VOL Up/Down** und **OK** Taste einstellen.
3. Sobald der Sleep-Timer eingestellt ist, erscheint ein kleines Symbol in der linken oberen Ecke des Bildschirms.

2.12 Andere nützliche Funktionen

- **MUTE** (MUTE)

Wenn Sie die **MUTE** Taste drücken, wird die Audio-Einstellung zwischen stumm und laut geändert.
- **TV/RADIO** (TRUCK)

Wenn Sie die **TV/RADIO** Taste drücken, wird die aktuelle Kanalliste zwischen den TV Kanälen und den Radio Kanälen umgeschaltet.
- **Recall** (RECALL)

Der Receiver kann bis zu 8 aktuelle Kanäle speichern. Wenn Sie die Recall Taste drücken, werden die 8 aktuellen Kanäle gelistet und sie können einen Kanal auswählen. Sie können diese Liste auch durch Drücken der **ROTEN** Taste in dieser Liste löschen.
- **FAV** (FAV)

Sobald Sie die Favoritengruppe im **Channel Edit** Menü angelegt haben, können Sie eine der der Favoritenlisten durch Drücken der **FAV** Taste auswählen.
- **TV/SAT** (TV/SAT)

Sie können vom Receiver oder anderen A/V Geräten wie zum Beispiel VCR Eingänge einspeisen indem Sie die **TV/SAT**-Taste drücken. Das Gerät sollte mit einem SCART Kabel verbunden sein damit es funktionieren kann.

Kapitel 3. Hauptmenü

Dieser Abschnitt beschreibt alle Positionen des Hauptmenüs. Bitte berücksichtigen Sie, dass einige Positionen nicht durch einen PIN Code und somit gegen nicht autorisierte Änderungen geschützt sind. Sie können den PIN Code im Menü Kindersicherung ändern.

3.1 Installation

A. Einstellung der Schüssel

Sie können die verfügbaren Kanäle in diesem Menü scannen. Sie können auch die Satelliten- und Transponderinformationen hier ändern. (Für weitere Informationen schlagen Sie bitte im vorhergehenden Abschnitt nach.)



B. Kanal editieren

Sie können die gescannten Kanäle in diesem Menü löschen, umbenennen, sperren oder entsperren.



Kanal löschen: Drücken Sie die **Grüne** Taste.

Kanal umbenennen: Drücken Sie die **Gelbe** Taste.

Kanal Lock/Unlock: Drücken Sie die **Blaue** Taste.

Kanal Move: Drücken Sie die **INFO** Taste nach Auswahl des Kanals, der verschoben werden soll, und drücken Sie die **CH Up/Down** Taste zum Bewegen. Nach dem Verschieben des Kanals, drücken Sie die **OK** Taste, um den Kanal an eine neue Position zu verlegen. Es ist möglich mehrere Kanäle zur gleichen Zeit zu bewegen.

Sie können also in diesem Menü Gruppen Ihrer Lieblingskanäle erstellen, editieren oder löschen.



Aktuelle Lieblingsgruppe wechseln: Wenn Sie die FAV Taste drücken, ändern sich die aktuellen Lieblingsgruppen der Reihe nach.

Liebingskanal hinzufügen: Drücken **FAV** Taste um den Lieblingsgruppe auszuwählen zu der Sie einen neuen Kanal hinzufügen möchten. Drücken Sie die **OK** Taste um den ausgewählten Kanal zu dieser Gruppe hinzuzufügen.

Liebingskanal löschen: Wählen Sie den Kanal im linken Fenster aus und drücken Sie die **OK-Taste** um den Sender aus der Lieblingsgruppe zu löschen. Sie können auch die **Grüne** Taste im rechten Fenster der Lieblingsgruppen benutzen.

Liebingskanal umbenennen: Bewegen Sie den Zeiger auf das Lieblingsgruppen-Fenster und drücken Sie die **Gelbe** Taste.

Mehr Funktionen finden Sie in der Hilfeleiste.

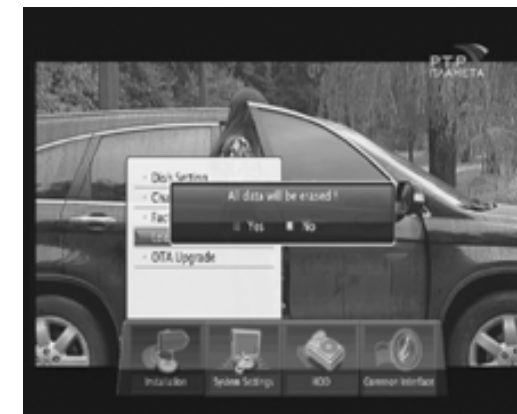
C. Fabrik-Reset

Mit dieser Funktion können Sie alle Daten löschen. Wenn Sie yes auswählen, werden alle Daten gelöscht und in den Status Fabrik-Voreinstellungen verschoben.



D. Vorkanäle laden

Wenn Sie voreingestellten Kanäle laden möchten, verwenden Sie die geladenen Vorkanäle im Installationsmenü. Alle Kanäle werden gelöscht und die voreingestellten Kanäle werden geladen.



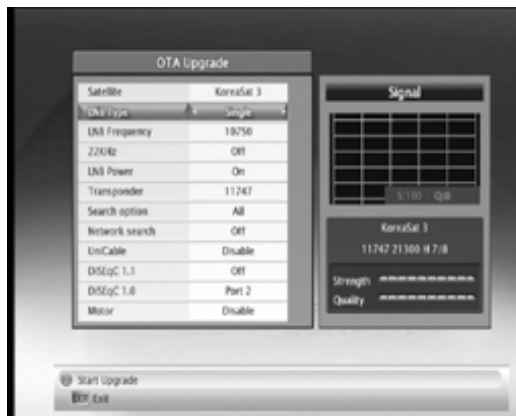
E. Kanäle kopieren



Im Hauptmenü gibt es "Channel Copy" und Sie können die Kanäle von Tuner 1 bis Tuner 2 kopieren, wenn Sie die OK Taste drücken. Es wird angezeigt: "Warnung! Alle Datenkanäle werden auf dem Bestimmungstuner gelöscht." Drücken Sie Abbrechen.

F. OTA Up-Grade

Sie können Ihren Receiver aufwerten, wenn der neue S/W veröffentlicht wird. Im Hauptmenü, wechseln Sie zum Installationsmenü und suchen das Untermenü OTA Upgrade Menü und drücken die OK Taste. Bitte überprüfen Sie die Frequenz, Symbol Rate, usw. Und drücken die Rote Taste um einen verfügbaren S/W zu finden.



3.2 Systemeinstellungen

A. Nutzereinstellungen

Sie können verschiedene Eigenschaften Ihres Receivers in diesem Menü einstellen.



Menu Sprache : Die Sprache die im Menü verwendet wird.

Audio Sprache : Die voreingestellte Audio-Sprache. Gibt es mehrere Audio-Sprachen im aktuellen Kanal, wird die voreingestellte Sprache sofort automatisch ausgewählt.

Wenn der Benutzer in einem Kanal eine andere Sprache auswählt, bleibt Sprache bis der Benutzer sie wieder ändert.

Modus zum Kanal ändern: Der Modus zum Kanalwechsel wird eingestellt. Es gibt Arten von Kanalwechslern:

- Black Out : Der Bildschirm wird Schwarz während der Kanaländerung.
- Freeze : Der Bildschirm bleibt stehen während der Kanaländerung.

Auto Dolby Auswahl: Die Funktion für Dolby Kanäle wird festgelegt. Wenn Dolby Audio in den aktuellen Kanälen vorhanden ist, wird Dolby automatisch ausgewählt.

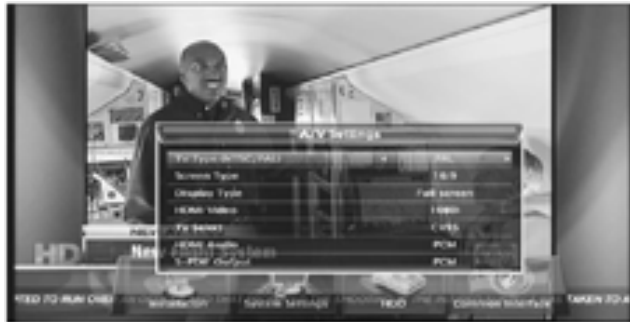
Vorhergehender Kanal: Die Funktion der RECALL()Taste wird festgelegt:
 - Multi: Sie können vorherige Kanäle im vorherigen Menü auswählen.
 - Direkt: Sie können direkt zum vorherigen Kanal wechseln.

Radio Bildschirmschoner : Im Radio, Bildschirmschoner An/Aus.

Kanal Nummer Menü : Sie können dieses Menü wählen um das Kanal Nummern Menü anzuzeigen, drücken Sie die Nummern Taste.

B. A/V Einstellungen

Die Einstellungen zum Audio und zur Bildschirmanzeige können in diesem Menü verändert werden.



TV Typ: Sie können die Art Ihres Fernsehgerätes auswählen, z.B. NTSC, PAL und AUTO.

Bildschirm Typ: Sie können die Bildschirmeinstellung Ihres Fernsehgerätes auswählen, z.B. 4 : 3 oder 16 : 9.

Anzeigentyp : Sie können den Anzeigentyp auswählen, z.B. Vollbildschirm, Letter Box, Pan und scan

HDMI Modus : Sie können das Format Ihres Fernsehgerätes auswählen, z.B. 1080i, 720p, 576p, 576i

TV Auswahl: Sie können den Scartanschluß auswählen, z.B. CVBS oder RGB

S-PDIF und HDMI Audio : Sie können den Typ von S-PDIF und HDMI Audio auswählen, z.B. "PCM" oder "Dolby Digital."

C. Zeit Einstellungen



Zeitmodus: Es gibt zwei Zeiteinstellungen.

- Auto
- Manuell

Zeitausrichtung: Im Modus "Auto" können Sie die Zeit nach Ihrer Zeitzone einstellen.

ACHTUNG: In Deutschland beträgt der Zeitunterschied +1 Stunde

Aktuelle Zeit: Im Modus "Manuell" können Sie die aktuelle Uhrzeit direkt eingeben.

Sommerzeit: Hier haben Sie die Möglichkeit auf Sommerzeit umzuschalten.

D. Kindersicherung

In diesem Menü sollten Sie Ihren PIN Code eingeben. Die Voreinstellung lautet '0000' und sie können diese in diesem Menü ändern.



Receiver Sperren: Um Receiver zu sperren

Menu Sperren: Um Menü zu sperren

Zusammengeführte Kanäle sperren: Um zusammengeführte Kanäle zu sperren

Erwachsenenkanäle sperren: Um bekannte Kanäle für Erwachsene gleichzeitig zu sperren

PIN Code ändern: Um PIN Code zu ändern, drücken Sie die OK Taste und geben Sie einen neuen PIN Code ein

E. Ereignis Planer

Sie können die Aufnahme starten oder den STB zur gewünschten Zeit anschalten/ausschalten.

Um die Aufnahme zu einer bestimmten Zeit zu starten, sollte das RECORD Feld angeschaltet sein. Wollen Sie nur den STB ein und ausschalten möchten, sollte das Feld nicht angeschaltet sein.

Wenn Sie die geplante Aufnahme bestätigen, wird sie zu den angegeben Zeit starten auch wenn der STB im Standby-Modus ist.

Bildschirmausgabe und Ton des ausgewählten Kanals werden im kleinen Fenster angezeigt, so können Sie den Status und die Informationen des ausgewählten Kanals kontrollieren.



- **Nr:** Aufnahme Nummer.

- **Satellit/Kanal:** Die Kanalparameter, die Sie schauen oder aufnehmen möchten.

- **Modus:** Der Zeitraum des Aufnahme-Einmalig/Täglich/Wöchentlich/Wochentag/Weekende.

- **Datum:** Der Tag der Aufnahme.

- **Anfang/Ende:** Anfang und Ende der Aufnahme.

- **Voreinstellung Start/Ende:** Die Spanne der Aufnahmezeit.

- **Dauer:** Die Dauer der Aufnahme.

- **Spernung:** Die Fahne zum Auswählen ob das Programm durch einen PIN Code geschützt werden soll.

- **Ordnername:** Der Name des Ordners der Aufnahme.

- **Anwendung:** Um Änderungen zu speichern und um zu verlassen.

Durch die Farbtasten können Sie auf ein weiteres Menü zu greifen.

- **Aufnahmeliste:** Sie können die Liste mit allen anstehenden Aufnahmen einsehen. Sie könne diese in diesem Menü editieren oder löschen.

- **Kanalliste:** Sie können den Aufnahme-Kanal in diesem popup Menü einsehen.

- **Beschreibung:** Sie können die aktuelle Guide Information des ausgewählten Kanals einsehen.

Sie können bis zu 30 Aufnahmen gleichzeitig einstellen. Ebenso sind gleichzeitige Aufnahmen möglich. In Kapitel 4 finden Sie dazu noch mehr Informationen.

Sie können auch durch die Aufnahme-Information des EPG Menüs die Aufnahme einstellen.

Mehr Informationen finden Sie in den Erklärungen des EPG (Elektronischer Programmführer).

F. Erinnerungsplaner

Während Sie einige Kanäle ansehen, können Sie über die eingestellten Kanäle zu einer bestimmten Zeit informiert werden, wenn es gestartet wird.

Diese Einstellung ermöglicht es Ihnen keinen Sender zu verpassen, den Sie sehen möchten.

Die Bildschirmanzeige und der Ton des ausgewählten Kanals werden in dem kleinen Rahmen angezeigt, so können Sie den Status und die Informationen des ausgewählten Kanals kontrollieren.



- **Nr:** Erinnerungsnummer.
- **Satellit/Kanal:** Die Kanaleinstellung die sie wissen möchten.
- **Datum:** Das Datum der Erinnerung.
- **Anfang:** Der Anfang der Erinnerung.
- **Voreinstellung Start:** Die Spanne der Erinnerung der Aufnahme.
- **Anwendung:** Um Änderungen zu speichern und um zu verlassen.

Durch die Farbtasten können Sie auf ein weiteres Menü zu greifen.

- **Erinnerungsliste:** Sie können die Liste mit allen anstehenden Erinnerungen einsehen. Sie könne diese in diesem Menü editieren oder löschen.
- **Kanalliste:** Sie können den Aufnahme-Kanal in diesem Popup Menü einsehen.
- **Beschreibung:** Sie können die aktuelle Guide Information des ausgewählten Kanals einsehen.

Sie können bis zu 8 Erinnerungen gleichzeitig einstellen.

Sie können auch durch die Aufnahme-Information des EPG Menüs die Erinnerung einstellen.

Mehr Informationen finden Sie in den Erklärungen des EPG (Elektronischer Programmführer).

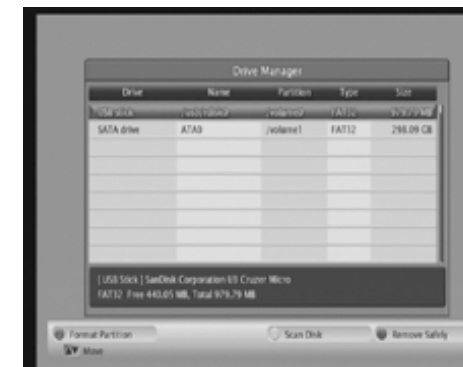
3.3 Dateimanager

Ihnen stehen die Dateiformate mp3, JPEG und mini PVR zur Verfügung. Bitte lesen Sie dazu auch Kapitel 3.

Wie man die USB PVR Funktion benutzt können Sie im Kapitel 4 nachlesen.



3.4 Laufwerksmanager



Sie können mehr als zwei USB Memory Sticks oder externe USB HDD über den USB2.0 oder SATA Steckplatz anschließen.

Sie können einen Treiber im Laufwerksmanager auswählen.

- **Format Partition:** Entfernt alle Daten im externen Laufwerk und formiert sie
- **Scan Disk:** Versucht fehlerhafte Laufwerke zu finden und zu reparieren, wenn ein Fehler im System aufgetreten ist.
- **Sicher entfernen:** Entfernen Sie externe Laufwerke ohne Datenverlust oder Schaden.

3.5 Informationen zur Version

Dies gibt Ihnen die Systeminformationen an. Sie können in diesem Menü die aktuelle Model-Nr. sowie die Software Version des STB prüfen.

3.6 Gemeinsame Schnittstelle und Smart-card (optional)



Das Menü kann sich je nach eingefügter CAM unterscheiden. Wenn das Modul bis jetzt noch nicht installiert wurde, wird der Satz "Nicht installiert" angezeigt.

Kapitel 4. Wie man die USB Funktion benutzt

Diese Funktion ist nur verfügbar, wenn ein externes USB Laufwerk angeschlossen ist.

4.1 Aufnahme

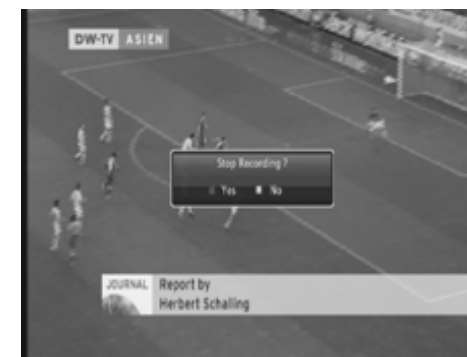
A. Aufnahme



Drücken Sie die **Record** (RECORD) Taste auf der Fernbedienung, um den aktuellen Kanal aufzuzeichnen. Wenn die Aufnahme beginnt, wird das Aufnahme-Symbol auf der rechten oberen Seite angezeigt.

Drücken Sie die **STOP** (STOP) Taste um die Aufnahme anzuhalten.

B. Aufzeichnung beenden



Wenn Sie die **STOP** (STOP) Taste drücken, erscheint da Fenster Aufnahme beenden. Mithilfe der **Up/Down** Tasten können Sie den Kanal auswählen, welcher möglicherweise gestoppt werden soll. Wenn Sie die Aufnahme anhalten verschwindet das entsprechende Aufzeichnen-Symbol.

4.2 USB Speicher

Mit dieser Funktion können Sie die aufgenommenen Dateien und Verzeichnisse im USB Laufwerk verwalten. Die aufgenommenen AV Dateien werden im Ordner "Aufgezeichnete Dateien" gespeichert.

A. USB Laufwerke

In diesem Menü können Sie die Dateien des USB Laufwerkes oder anderer Laufwerke durchsuchen, die an den STB angeschlossen sind und auch die Dateien wie folgt verwalten,

1. Wiedergabe einer aufgezeichneten Videodatei.
2. Dateien umbenennen oder löschen.
3. Einen neuen Ordner erstellen.
4. Den STB mit neuer Firmware oder einer Kanalliste aktualisieren.

Sie können das ausgewählte USB Laufwerk durchsuchen, formatieren oder sicher entfernen.

Bitte beachten Sie, dass all Daten auf den Laufwerken gelöscht werden, wenn Sie das Laufwerk formatieren.



- **Select Drive:** Ändern des aktuellen Laufwerks.
- **Function:** Auswahl Löschen, Neuer Ordner, Umbenennen, Verschieben.
- **Upload channel:** Speichern der aktuellen Daten.
- **Sort:** Nach Datum / Alphabetisch / Größe

B. Abspielen



STOP (⏏) Taste: : Stoppt die wiedergegebene AV Datei und kehrt an den Anfangspunkt oder den aktuellen Live-Kanal zurück.

PAUSE (⏏) Taste: : Pausiert die wiedergegebene AV Datei.

Drücken Sie die Taste wiederholt und die Wiedergabe startet wieder.

PLAY (▶) Taste: : Start der Wiedergabe der AV Datei.

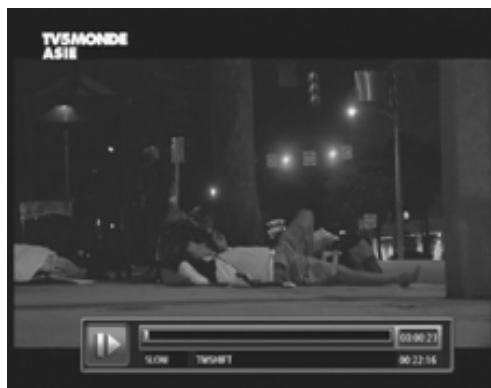
OK (⏏) Taste: : Verwaltung der aufgezeichneten AV Datei.

C. Zurück- und Vorspulen



Während der Wiedergabe können Sie mit 1, 2, 4, 16-facher Geschwindigkeit mithilfe der Rückspultaste zurückspulen. In gleicher Weise können Sie den Wiedergabekanal mit 2, 4, 8, 16, 24-facher Geschwindigkeit mittels der Vorspultaste vorspulen.

D. Langsam



Während der Wiedergabe im USB Laufwerk können Sie die Kanäle auch langsam mittels der Langsam (▶) Taste ansehen.

4.3 Zeit-Sprung



Sie können mit der Zeit-Sprung-Funktion das aktuelle Live-Programm pausieren, zurückspulen oder vorwärtsspulen. Dies wird über die Pufferung des aktuellen Programms auf ein externes USB Laufwerk erreicht. Sie können die Zeit-Sprung-Funktion mit der Roten Taste auf der Fernbedienung oder in den PVR Einstellungen Aktivieren/Deaktivieren.

Kapitel 5. Technische Daten

A. Technische Daten

Tuner-Satellit	
• Eingangsanschluss	IEC 169-24, weiblich
• Ausgangsanschluss IEC	IEC 169-24, männlich
• Eingangsleistung	-65 ~ -25dBmV
• Frequenzbereich	950 - 2150 Mhz
• Demodulation	QPSK , 8PSK
• Unterstützungssystem	S2 8PSK-kompatibel
• IF Bandbreite	8 MHz
• DiSEqC	1.1/1.2/ USALS/Unikable
• Eingang Sym	DVB-S: 2-45Ms/S DVB-S2 : QPSK-45Ms/S / PSK-37Ms/S
• FEC	DVB-S: 1/2, 2/3, 3/4, 5/6, 7/8, Auto DVB-S2 : 1/2, 2/3, 3/4, 3/5, 4/5, 5/6, 8/9, 9/10, Auto
Tuner-Terrestrisch	
• Eingangsanschluss	IEC 169-24, weiblich
• Ausgangsanschluss	IEC 169-24, männlich
• Eingangsleistung	-10 ~ -70dBm
• Frequenzbereich	VHF 48.5MHz ~ 226.5MHz UHF 470MHz ~ 862 MHz
• Demodulation	OFDM
• Modus	2K, 8K
• FEC Modus	1/2, 2/3, 3/4, 5/6, 7/8
Tuner-Kabel	
• Eingangsanschluss	IEC 169-24, weiblich
• Ausgangsanschluss	IEC 169-24, männlich
• Frequenzbereich	VHF-L 48.25MHz ~ 151.25MHz VHF-H 160.25MHz ~ 451.25MHz UHF 460.25MHz ~ 1.0GHz
• Symbolate	1.0Msps ~ 7.0Msps
• Modulationsformat	16, 32, 64, 128, 256 QAM
• IF Bandbreite	8MHz(-3dB) typ.
• RF Ausgangsimpedanz	75 Ohm unausgeglichen
• Bandwechselsystem	PLL Steuersystem

MPEG Transportstrom A/V Decodierung	
• Transportstrom	MPEG-2 ISO/IEC 13818-1 Transportstromspezifizierung
• Profile und Ebenen	MPEG-2 MP@ HL(HD), MP@ML(SD) MPEG-4 p 10/H. 264 Hauptprofile Ebene 4.1
• Bildschirmverhältnis	4:3 (Voll, Mittig, Briefkasten), 16:9
• Videoformat	576I, 576P, 720P, 1080I
• Audiodecodierung	MPEG1 Ebene 1 und 2, MPEG2 Ebene 2 MPEG4 AAC, HE-AAC AC3 Dolby Digital
• Audiomodus	Stereo, dualer Kanal, Stereo und Mono zusammen
• Abtastfrequenz	32, 44.1 und 48KHz
SPEICHER	
• Flash-Speicher	16 MB oder 8 MB
• DDR SDRAM	64M bytes x 4
• EEPROM	16KB
A/V und Data-in und -out	
• Scart	TVX1, VCRX1
• Komponenten out	RCA X 3 (Y, Pb, Pr)
• Digital AV out	HDTV Ausgang
• S/PDIF	Optisch x 1
• Analog-Audio out	RCA X 2 (L-CHX1, R-CH X1) , RCA X1 (zusammen), SCART X 2 (TV, VCR) Auflösung: 16/18/24 bit DAC Ausgangsleistung: 2Vrms Max Lautstärke und Lautlossteuerung
• Datenschnittstelle	RS232C, Baudrate 9600 ~115200 9 Pin D-Sub

Stromversorgung	
• Eingangsspannung	AC 90-240V~, 50/60Hz
• Typ	SMPS
• Stromaufnahme	MAX 45 Watt
• Schutz	Separate interne Sicherung und Erdung und Eingang sollten einen Blitz-und Elektroschockschutz haben
Physische Eigenschaften	
• Größe (B X H X T)	370mm x 70mm x 275mm
• Gewicht	2.5Kg
Umwelt	
• Betriebstemperatur	+5°C ~ +45°C
• Lagertemperatur	-40°C ~ + 65°C

* Technische Angaben und Funktionen können ohne vorherige Mitteilung aus Verbesserungsgründen geändert werden.

B. Fehlerbehebung

Sollte das Produkt nach eingehender Prüfung nicht ordnungsgemäß funktionieren, setzen Sie sich bitte mit Ihrem Fachhändler vor Ort in Verbindung. Öffnen Sie das Produkt nicht. Dies kann zu einem gefährlichen elektrischen Schlag und zur Ungültigkeit Ihrer Garantie führen.

Problem	Mögliche Ursache	Abhilfe
Die Anzeige an der Vorderseite leuchtet nicht auf.	Das Netzkabel ist nicht angeschlossen.	Überprüfen Sie, dass das Netzkabel mit der Steckdose verbunden ist.
Kein Bild, kein Ton. Antenne ordnungsgemäß anschließen.	Falsche Verbindung des Audio/video-Ausgangs des Produkts am TV.	Verbinden Sie den Audio/video-Ausgang des Produkts ordnungsgemäß mit dem TV.
	TV nicht eingeschaltet.	TV einschalten.
	Das Produkt ist im Standby-Modus.	Wechseln Sie in den Normalmodus.
	Nachricht: Kein oder schlechtes Signal erscheint.	Antenne ordnungsgemäß anschließen.
Die Fernbedienung (RCU) funktioniert nicht.	Keine Batterien.	Batterien wechseln (beide).
	Die RCU wird in falsche Richtung gehalten.	Richten Sie die RCU ordnungsgemäß in Richtung Produkt.
	Das Produkt ist im Standby-Modus.	Wechseln Sie in den Normalmodus.
Schlechtes Bild oder Soundstörung im TV-oder Radiomodus.	Schlechter Empfang des Signals.	Stellen Sie sicher, dass die Antenne sauber und ordnungsgemäß ausgerichtet ist.



**EUROPE
SERVICE**

**Arcom
Vertriebs GmbH**

Handelsweg 12
A-2542 Kottlingbrunn

Internet:
www.eycos.de

Forum:
<http://forum.eycos.de>

HOTLINE:
0900/34 00 64

Konformitätserklärung

Wir, der Produzent und Importeur

Vicxon Corporation

Daeyoung Golden Valley,
290-2, Gochong-Dong, Euiwang-Si, Gyeonggi-Do, Korea 437-801

erklären hiermit für das Produkt

Digitaler Receiver

Modelbezeichnung: S82.15HD-ST82.15HD-K82.15HD

Die Übereinstimmung mit folgenden Richtlinien und Normen:

Richtlinie zur elektromagnetischen Verträglichkeit 89/336/EWG

- EN55013:2001 + A1:2003 + A2:2006
- EN55020:2002 + A1:2003 + A2:2005
- EN61000-3-2:2000 + A1:2001 + A2:2005
- EN61000-3-3:1995 + A1:2001 + A2:2005

Niederspannungsrichtlinie 73/23/EWG

- EN60065:2002

Bestimmungsgemäß in

Richtlinie 2004/108/EEC (Elektromagnetische Verträglichkeit)

Richtlinie 2006/95/EC (Niederspannungsrichtlinie)

Produzent/Importeur

Arcom Vertriebs GmbH
Handelsweg 12
A-2542 Kottlingbrunn

Internet: www.eycos.at

Hotline: 0900/340064

eycos
multimedia systems

Bedienungsanleitung

TWIN HDTV RECEIVER

S82.15HD (TWIN SAT RECEIVER)
ST82.15HD (SAT+DVB-T RECEIVER)
K82.15HD (TWIN KABEL RECEIVER)

